

Программное обеспечение SensMax Agent Инструкция пользователя

Содержание

Введение	3
Установка программы SensMax Agent	3
Обзор программы SensMax Agent.....	5
Вкладка Settings	5
Настройки FTP сервера	6
Настройки локальной или сетевой директории.....	7
Сохранение настроек	7
Вкладка Log.....	7
Вкладка Sensor List.....	8
Добавление нового счётчика в систему.....	8

Введение

Программа SensMax Agent предназначена для передачи данных от счётчиков посетителей SensMax, в удалённое место, указанное пользователем. Для передачи данных используется FTP сервер, либо локальная или удалённая директория.

Программа работает с подключенным к компьютеру коллектором данных. Используется USB HID интерфейс.

С помощью программы SensMax Agent производится сбор и отсылка данных, управление настройками счётчиков, а также добавление/удаление новых счётчиков в систему.

Программа должна быть установлена в том месте, где установлены счётчики.

Установка программы SensMax Agent

Для корректной работы программы, на компьютере должен быть установлен .NET Framework v2.0

Запустите инсталляцию программы.

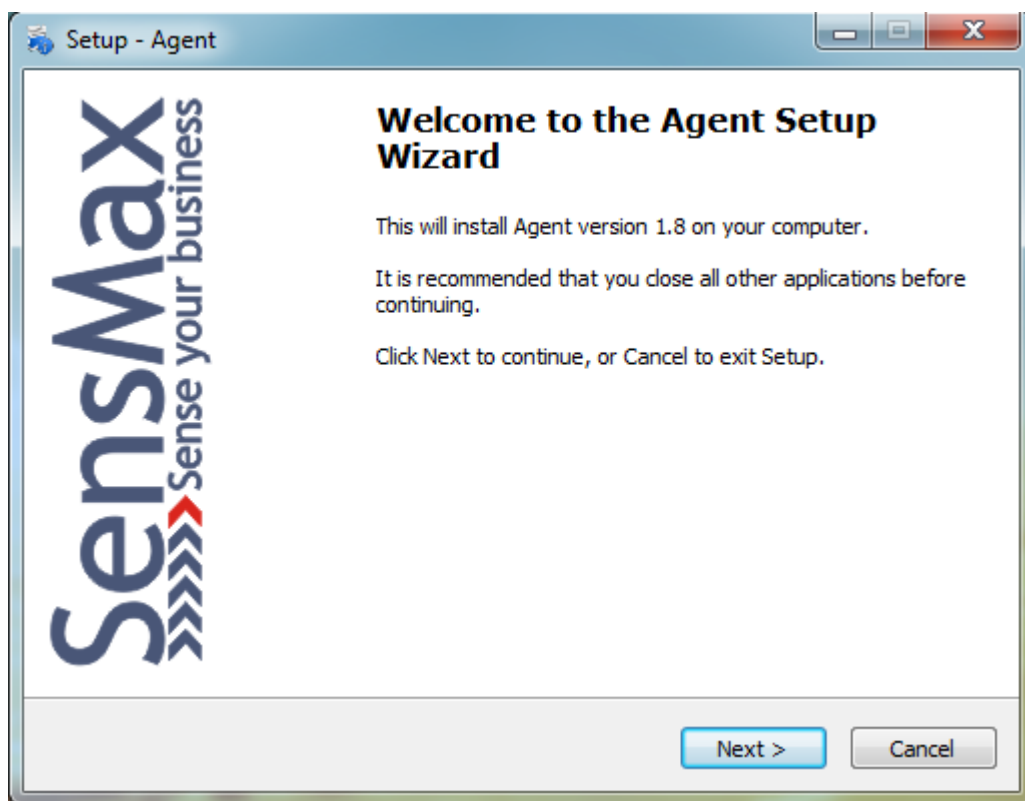


Рис. 1.

Нажмите кнопку Next для продолжения, и дождитесь завершения установки.

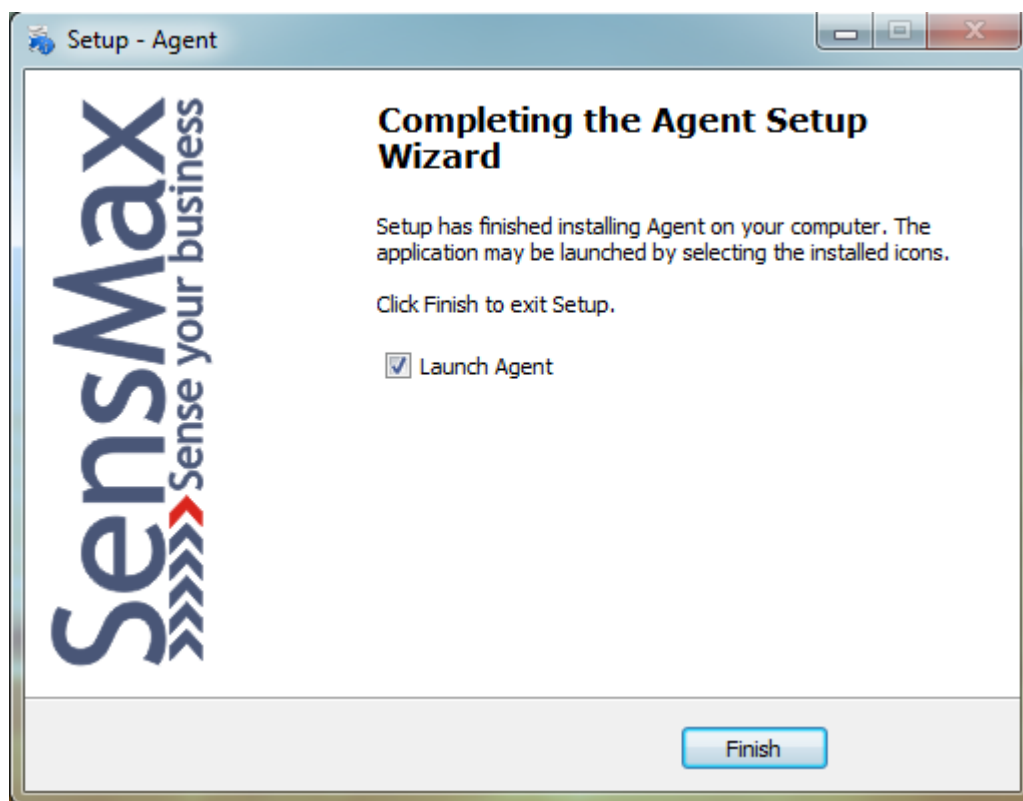


Рис. 2.

Для завершения установки нажмите кнопку Finish.

Обратите внимание, если установлена галочка Launch Agent, программа запустится сразу после успешной установки.

Для успешной работы, программа должна быть всегда запущена. Она запускается автоматически, при запуске Windows.

После запуска программы, в трее появляется иконка :



Рис. 3.

Двойной клик на иконке, открывает основной экран программы.

Обзор программы SensMax Agent

Основное окно программы показано на Рис. 4.

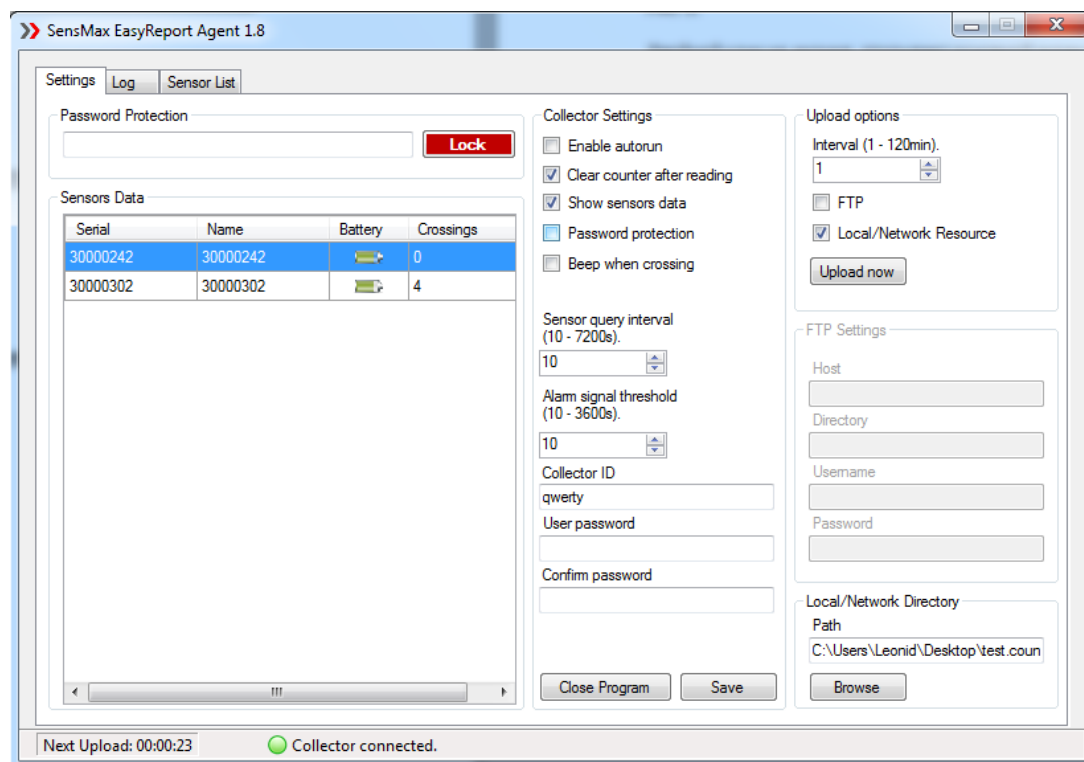


Рис. 4.

Программа имеет 3 вкладки (Settings, Log, Sensor List).

Вкладка Settings

На этой вкладке расположены все настройки, касающиеся работы счётчиков и самой программы.

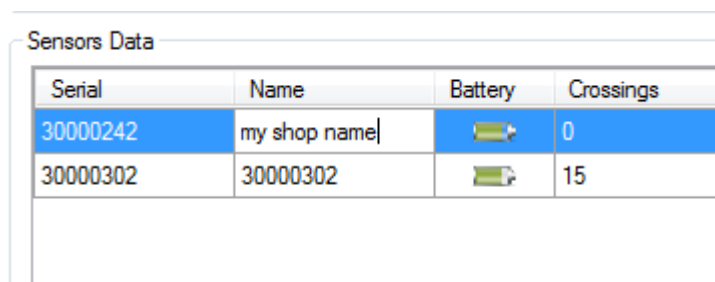
Описание всех настроек приведено в таблице:

Настройки	Описание
Sensor data	Список всех активных счётчиков
Enable autorun	Автоматический запуск программы при запуске Windows
Clear counter after reading	Автоматическая очистка памяти счётчика, после успешного считывания данных
Show sensor data	Показывать сумму пересечений за текущий день, в поле „Crossings”
Password protection	Защита настроек паролем
Beep when crossing	При пересечении, подаётся звуковой сигнал
Sensor query interval	Интервал опроса счётчика. Рекомендуемое значение- 600 секунд
Alarm signal threshold	Задержка сообщения об ошибке, если счётчик заблокирован. Рекомендуемое значение - 900 секунд.
Collector ID	Название файла экспорта. Обычно -название магазина.
User password	Пароль пользователя для разблокировки программы
Confirm password	Подтверждение пароля пользователя
Upload Interval	Интервал загрузки данных на выбранный ресурс.

	Рекомендуемое значение - 15 минут.
FTP	Активировать передачу данных на FTP сервер
Local/Network Resource	Активировать передачу данных на локальный\сетевой ресурс.

В окне Sensor Data, показывается список активных в данный момент счётчиков. Каждый счётчик может быть переименован. Это необходимо для более удобного опознание конкретного магазина в главной программе (SensMax EasyReport).

Для переименования счётчика, щёлкните два раза мышкой в поле Name, и введите имя (Рис. 5.).



Serial	Name	Battery	Crossings
30000242	my shop name		0
30000302	30000302		15

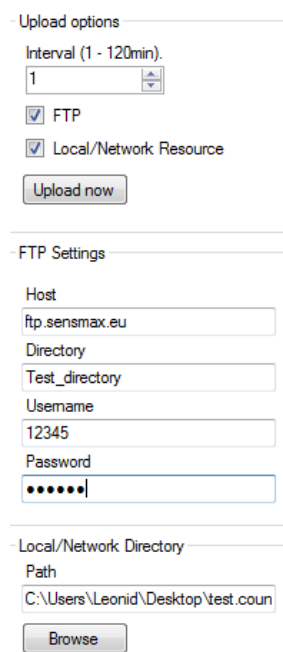
Рис. 5.

Настройки FTP сервера

Collector ID (имя файла) должно быть назначено. Обычно, это название магазина, в котором установлены счётчики.

Для корректной передачи данных на FTP сервер, необходимо ввести настройки. Установите галочку FTP, для разблокировки настроек.

Необходимо заполнить все поля. Регистр букв также важен. Имя сервера вводится без префикса <ftp://> (Рис. 6.)



Upload options

Interval (1 - 120min).
1

☒ FTP

☒ Local/Network Resource

Upload now

FTP Settings

Host
ftp.sensmax.eu

Directory
Test_directory

Username
12345

Password
•••••

Local/Network Directory

Path
C:\Users\Leonid\Desktop\test.coun

Browse

Рис. 6.

Настройки локальной или сетевой директории

Collector ID (имя файла) должно быть назначено. Обычно, это название магазина, в котором установлены счётчики.

Установите галочку Local/Network Resource. Нажмите кнопку **Browse**, для выбора нужной директории.

Сохранение настроек

После завершения ввода всех настроек, нажмите кнопку **Save**, затем нажмите кнопку **Lock**.

Вкладка Log

В этой вкладке отображаются сообщения о работе программы (Рис. 7).

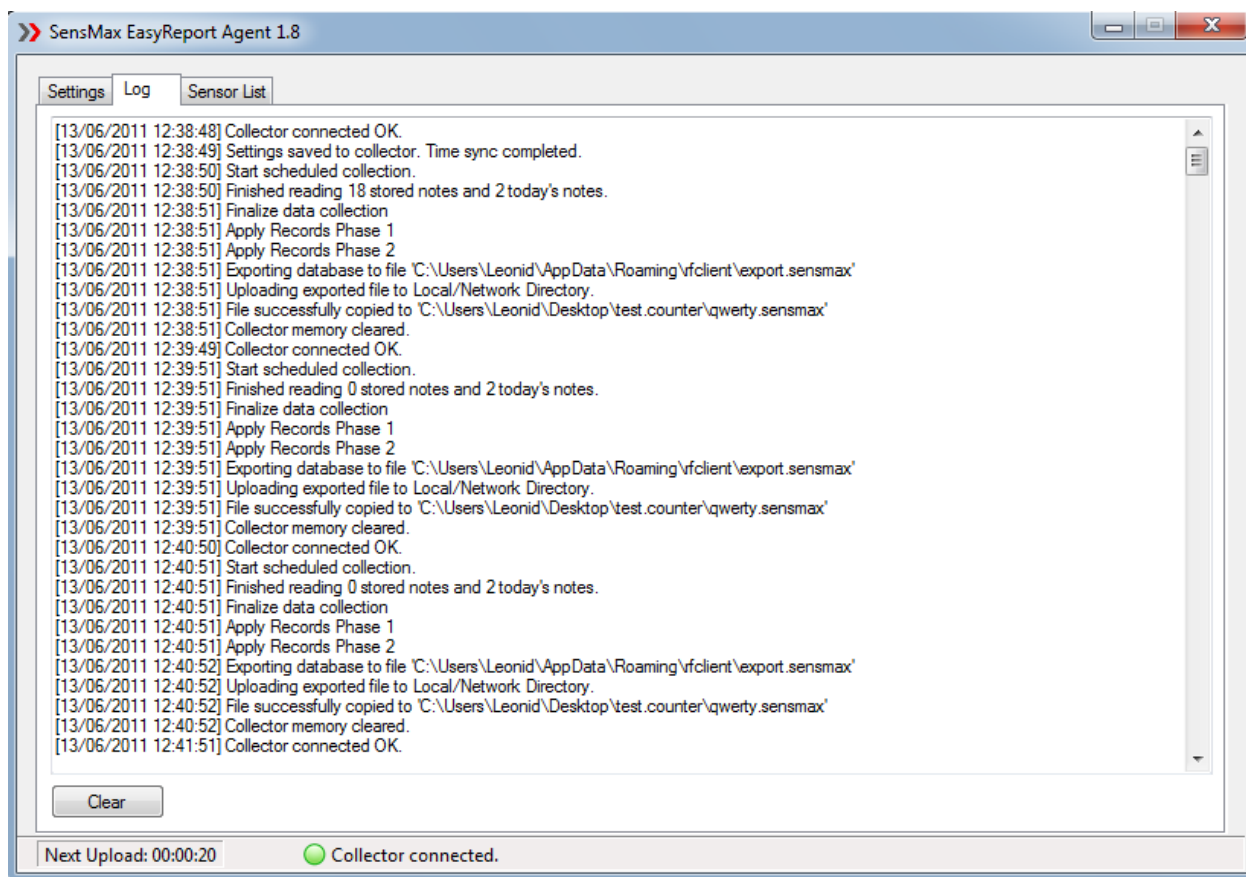


Рис. 7.

Вкладка Sensor List

В этой вкладке производится управление подключенными счётчиками.

Каждый счётчик имеет уникальный серийный номер. Каждому пользователю необходимо прописать серийные номера счётчиков в свою систему. Это необходимо для того, чтобы пользователь мог видеть только свои данные, и не имел доступа к чужим счётчикам.

Для прописывания серийного номера, необходимо иметь доступ внутрь самого счётчика. Этот способ обладает необходимой защитой - посторонний не может незаметно снять Ваш счётчик и раскрутить его.

Добавление нового счётчика в систему

Для добавления нового счётчика, перейдите на вкладку Sensor List (Рис. 8).

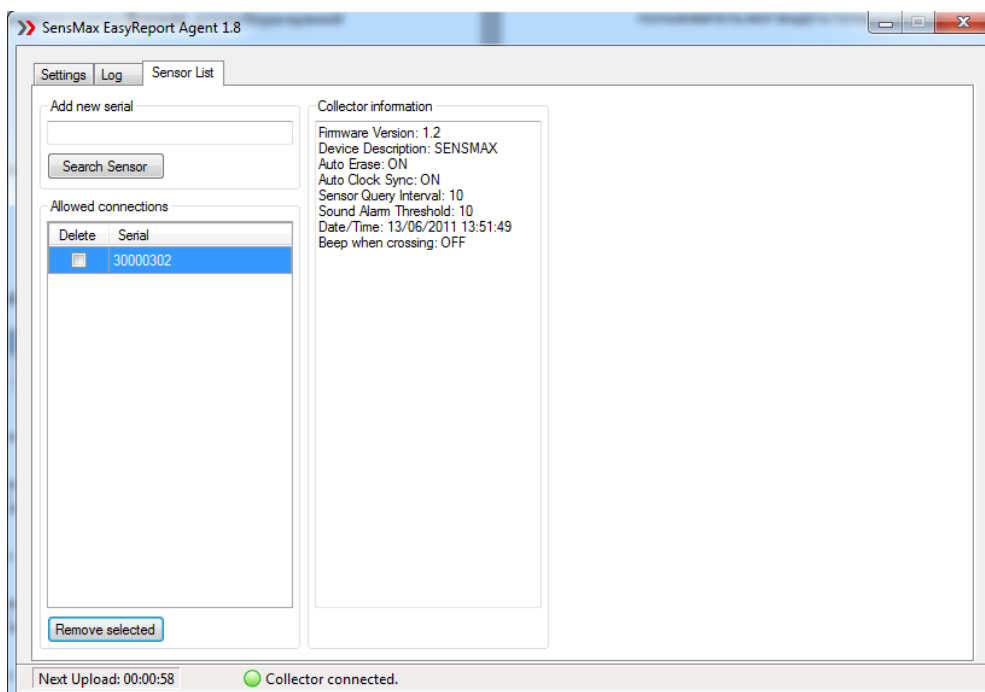


Рис. 8.

Введите серийный номер своего счётчика в поле **Add new serial**. Серийный номер напечатан на корпусе счётчика. Необходимо ввести все 9 цифр. Нажмите кнопку **Search sensor** (Рис. 9).

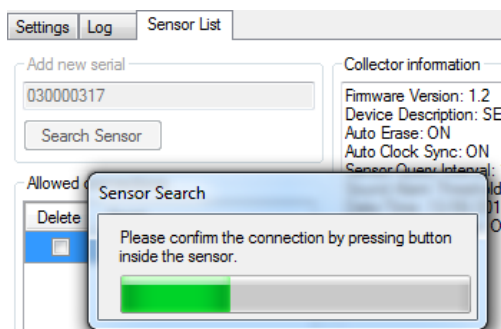


Рис. 9.

Программа начнёт поиск нового счётчика. Необходимо подтвердить соединение, нажав кнопку ВНУТРИ СЧЁТЧИКА.

Если всё сделано правильно, новый счётчик добавится в список разрешённых соединений (Рис. 10).

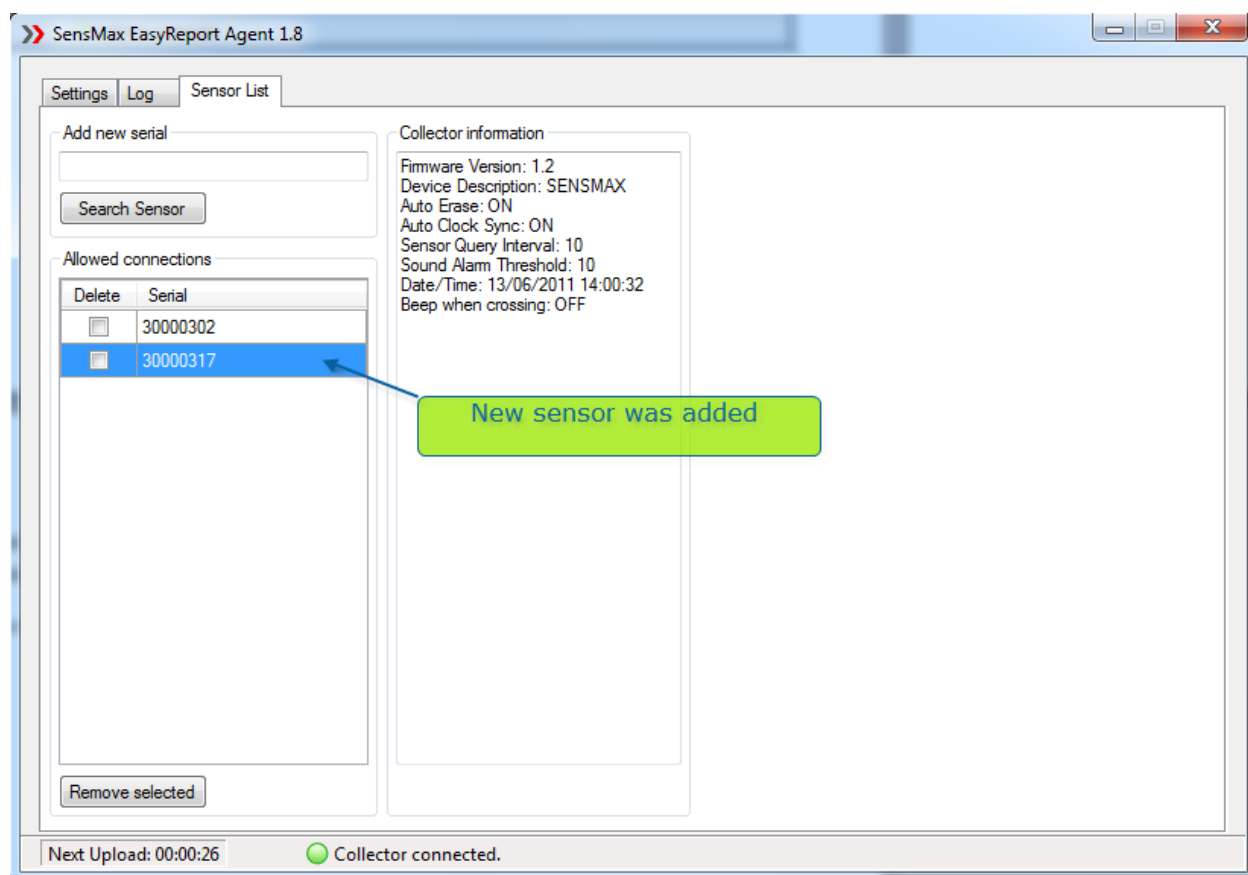


Рис. 10.

Возможно также удалить счётчики из списка разрешённых.

Для этого поставьте галочки напротив необходимых счётчиков, и нажмите кнопку **Remove selected**.